

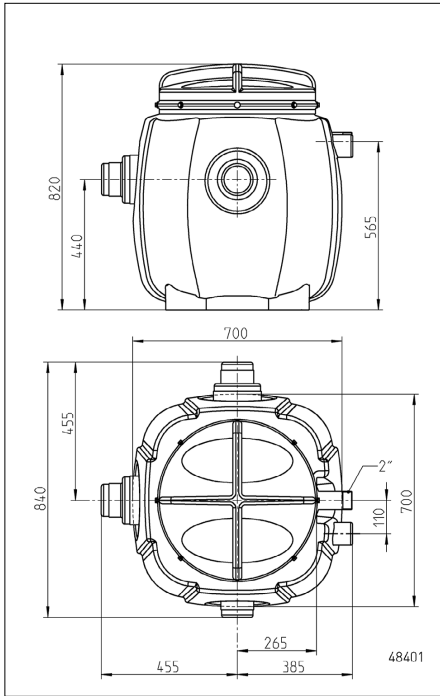
VACUBOX 200-50

Sběrná jímka / nádrž pro odpadní vody

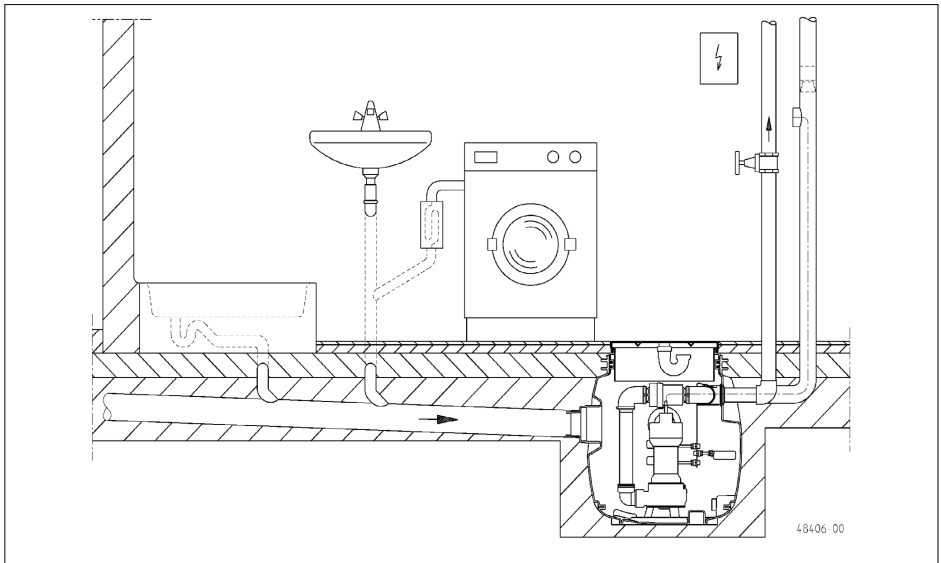
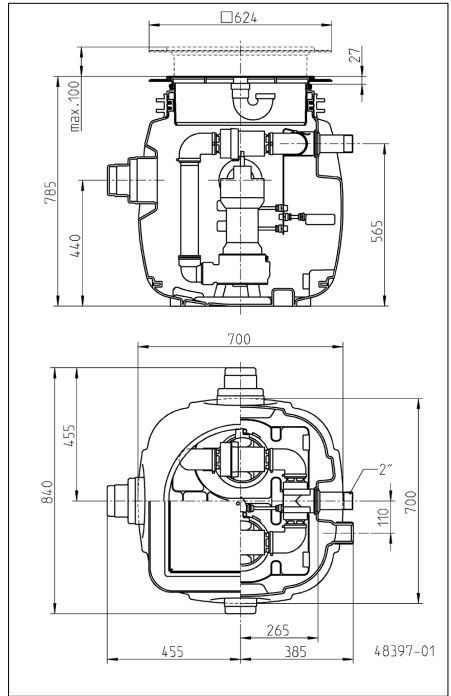


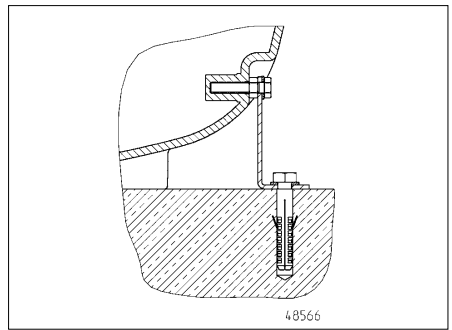
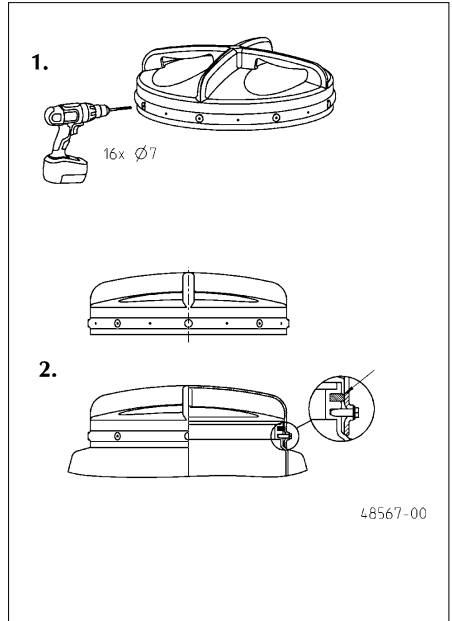
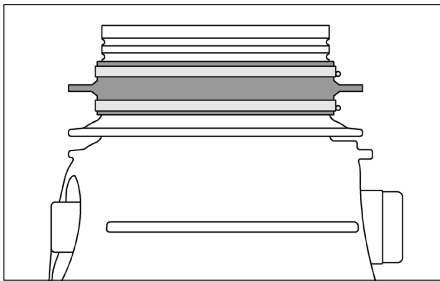
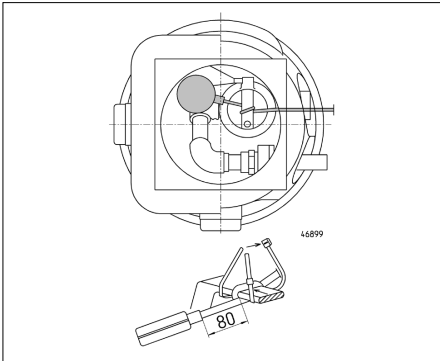
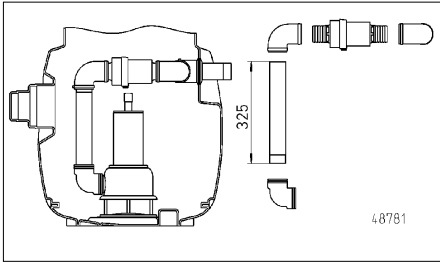
Návod k použití
Provozně montážní předpisy

Vacubox 200-50



Vacubox 200-50







VŠEOBECNÉ INFORMACE

Vacubox 200 je sběrná jímka / nádrž používaná ve spojení se samostatně dodávanými čerpadly.

POZOR! Vacubox 200 pro podzemní použití se nesmí používat v oblasti s podzemními vodami, pokud není vybavena příslušenstvím „těsnění podzemní vody“, až do maximálního tlakového zatížení 3 m vodního sloupce.

Vacubox 200 pro podzemní použití: Šroubovaný kryt je pachově nepropustný. Je vybaven zařízením pro kontrolu úrovně hladiny. Integrovaná a pachově nepropustná podlahová vpusť lze otavíratelná.

Vacubox 200 pro nadzemní použití: Šroubovaný kryt je vzduchotěsný. V závislosti na požadavku na výkon mohou být instalovány různé typy čerpadel: PrioX 350 EN, 450 EN, 500 EN, 600 EN a 800 EN.

Druhé čerpadlo je záložní čerpadlo podle EN 12056. Jedno čerpadlo musí zvládnout maximální přítok. Maximální teplota čerpaného média je 35 °C.

Vacubox má dvě boční přívodní přípojky DN 100/150 v úhlu 90° vůči sobě, vstupní připojení DN 100, závitové připojení pro tlakové potrubí a ventilační přípojka DN 70

Rozsah dodávky

Vacubox 200 nádrž podzemní: tlakové potrubí, otočné zpětné ventily, krycí rám, těsnění krycí desky s uzavírací zátkou. Uzavírací zátka pro přívod kabelu, 4 hadicové spojky, 8 hadicových spon, PP trubka, profilované těsnění, kompletní sifon, 2 90° kolena, těsnění proti vlhkosti.

Vacubox 200 nádrž nadzemní: tlakové potrubí, otočné zpětné ventily, uzavírací zátka pro přívod kabelu, 4 hadicové spojky, 8 hadicových spon, PP trubka, těsnění krytu, ochrana proti vztlaku.

Elektrické připojení

Přečtěte si prosím příslušné pokyny v návodu k použití čerpadla.

MONTÁŽ

Tlakové potrubí musí být vedeno ve smyčce a zajištěna zpětným ventilem (EN 12056). S Vacuboxem 200 jsou dodávány zpětné ventily.

Příslušenství k těsnění spodní vody (Vacubox podzemní)

Upevněte nástěnný límec k Vacuboxu pomocí dvou držáků popruhu jako těsnící prostředek proti spodní vodě.

Instalace podlahové jímky

1. Připevněte těsnící profil na hrdlo nádrže, přičemž dbejte na to, aby těsnící průřez (stěsnící břity) směřovaly dovnitř. Těsnění potřete a technickou vazelínou) a vložte krycí rám do hrdla nádrže, zpočátku šikmo, a poté vtiskněte zbytek dovnitř. Vzduch by měl slyšitelně uniknout těsněním a tím by měl být krycí rám bezpečně připevněn. Po sestavení rámu zkontrolujte, zda je těsnění správně umístěno na nádrži. V případě potřeby opakujte montáž rámu, pokud je těsnění srolováno.

2. Rozřežte a odstraňte otřepty ze vstupních přípojek na vyznačených místech). Připojte přívodní a ventilační potrubí s komponentu hrdla KG (dodá uživatel).
 3. Připojte tlakové potrubí. POZOR! Během utěšňování a šroubování tlakového potrubí v nádrži se nesmí potrubí kroutit. V případě potřeby použijte kleště, abyste tomu zabránili.
 4. Po připojení potrubí vyrovnejte jímku a zarovnejte ji s terénem. Celý kryt musí zůstat ve Vacuboxu aby se dovnitř nedostaly nečistoty.
 5. Usadte nádrž na místo a zabetonujte ji, aby byla v rovině s horním okrajem.
- POZOR! Nebetonujte kryt. Výška krycího rámu musí zůstat zachována pro volně nastavitelnou úroveň až do 100 mm, aby se dala sladit úroveň plánované podlahy (potěr, dlaždice).
6. Před stavbou podlahy upravte krycí rám do požadované výšky.
 7. Po ztuhnutí potěru se přípevní přiložené čtvercové těsnění na integrovanou těsnicí lištu. Poté, co je připojen další tenkovrstvý hydroizolační systém, plochu lze obkládat. Informace o tmelech a lepidlech naleznete v informačním listu vydaném „Kompozitní těsnění“. profesním sdružením německého kachlařského průmyslu v rámci Německé stavební konfederace (ZDB).

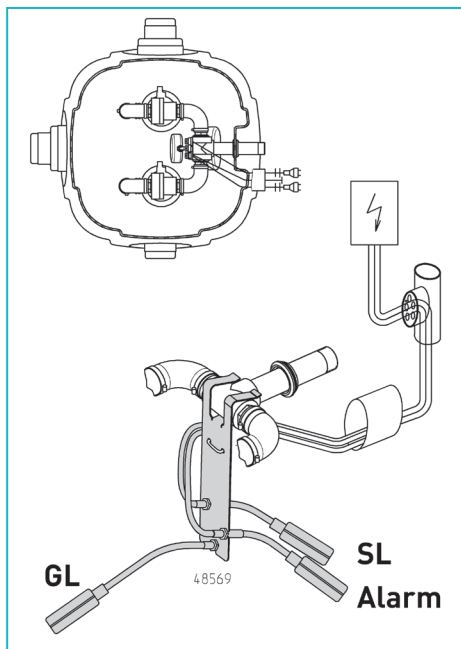
Instalace nadzemní nádrže

8. Rozřežte a odstraňte otřepty ze vstupních přípojek na vyznačených místech Připojte přívodní a ventilační potrubí s komponentou HT trubkového hrdla (dodá uživatel).
9. Připojte tlakové potrubí. POZOR! Během utěšňování a šroubování tlakového potrubí v nádrži se nesmí potrubí kroutit. V případě potřeby použijte kleště, abyste tomu zabránili.
10. Po připojení potrubí k nádrži, nainstalujte ochranu proti vztlaku (viz obrázek).

Montáž čerpadel

1. Odřízněte tlakové potrubí na požadovanou délku (viz obrázek).
 2. Připojte tlakové potrubí k čerpadlům pomocí kolen a hadicové spojky. Utěsněte a pevně přišroubujte.
 3. Umístěte čerpadla do nádrže a použijte hadicové spojky pro vytvoření připojení potrubí, zpětného ventilu a T kusu. Utáhněte svorky.
 4. Protáhněte kabely až k T-kusu skrz odvzdušňovací trubku. V nádrži musí být dostatek kabelu, aby mohla být čerpadla vytažena z nádrže kvůli servisu. T-kus pak může být utěsněn štěrbinovou zátkou.
- POZOR! Neměňte délku kabelů, které vedou z plovákového spínače k přídržné desce. Délky již byly upraveny.

Zatlačte sadu plovákového spínače připraveného k instalaci na střed T-kusu. Zajistěte kabely čerpadla a kabely plovákového



Instalace sady plovákového spínače

spínače v nádrži, aby plovákové spínače mohly plavat nahoru bez zábran.

Protáhněte kabely plovákového spínače ventilačním potrubím (stejným způsobem jako kabely čerpadla) k T-kusu dodaným zákazníkem, poté přes uzavírací zátku do řídicí jednotky, zajišťující, že těsnění je pachotěsné.

Instalace podlahové vpusti (Vacubox 200 podzemní)

1. Vyjměte šrouby krycí desky a sejměte ji.
2. Vytáhněte zástrčku z přípojovacího kusu krytu pomocí a šroubovák.
3. Přišroubujte sifon s převlečnou maticí, těsnění a rozpínací kroužek na přípojovacím kusu.
4. Výstup sifonu nesmí být umístěn přímo nad čerpadly.
5. Namažte šrouby, zajistěte správnou polohu profilů utěsněte a znovu přišroubujte krycí desku.

Instalace krytu (Vacubox 200 nadzemní)

1. Vyvrtejte čtyři otvory do krytu.
2. Namažte těsnění a položte jej do horní drážky.
3. Umístěte kryt nahoru a přišroubujte jej na místo.

Příslušenství - poplašné zařízení (pouze jedna jednotka)

Poplašné zařízení signalizuje příliš vysokou hladinu vody. Může se nainstalovat dodatečně. Plovákový spínač je připevněn k rukojeť čerpadla (viz nákres vpředu). Kabel je vytažen přes odvodušňovací potrubí a utěsněn stejným způsobem jako kabel. pro čerpadlo

Poplachová jednotka by měla být připojena k samostatnému elektrickému okruhu, pro zajištění provozu v případě poruchy čerpadla. Alternativně může být vybaven naší 9V záložní baterií.

Příslušenství - speciální ventilace

Pokud větrání nad úrovní střechy není možné, lze použít alternativní ventilaci sestávající z ventilační clony, tří kusů filtrů s aktivním uhlím, které . Lze instalovat nad T-kus pro kabel ve ventilačním potrubí. Speciální ventilace je dodávána s montážním návodem.

Příslušenství - systém vodicích lišt (pro podzemní Vacubox)

Pro čerpadla je jako příslušenství k dispozici systém vodicích lišt, které lze namontovat do Vacuboxu. Umožňuje vytažení a spuštění čerpadla.

Příslušenství - nástavec na jímku

S nástavcem jímky, lze instalační hloubku Vacuboxu 200 zvýšit o 165 až 265 mm.

Čerpadla však musí zůstat přístupná pro instalaci a údržbářské práce.

ÚDRŽBA

Nádrž, plovákové spínače a sítko čerpadla by měly být pravidelně kontrolovány a v případě potřeby čištěny.

TYP:

VÝROBNÍ ČÍSLO:	Prodloužená záruční doba. Potvrzuje výrobce nebo dovozce.
-----------------------	--

DATUM PRODEJE, RAZÍTKO:

DATUM ODBORNÉ MONTÁŽE, RAZÍTKO:

ZÁRUČNÍ PODMÍNKY:

- a) Výrobce (dovozce) odpovídá za jakost a správnou činnost výrobku po dobu 24 měsíců za předpokladu, že byl instalován a používán dle pokynů uvedených v návodu na obsluhu.
- b) Výrobce (dovozce) v záruční době odstraní všechny závady výrobku způsobené výrobou nebo vadou materiálu.
- c) Záruka se prodlužuje o dobu, po kterou byl výrobek v záruční opravě.
- d) Na záruční podmínky se vztahují ustanovení Občanského zákoníku.
- e) Místem reklamace se rozumí záruční opravna nebo sídlo či provozovna výrobce resp. prodejce.

UŽIVATEL ZTRÁCÍ NÁROK NA ZÁRUČNÍ OPRAVU:

- a) Používáním výrobku v nevhodném prostředí.
- b) Zásahem do konstrukce nebo při mechanickém poškození výrobku.
- c) Neodborně provedenou instalací.

ZÁZNAMY ZÁRUČNÍCH OPRAV:

příjem opravy	datum opravy	datum vydání	podpis opravce



www.aquatrading.cz

Kollárova 969
698 01 Veselí nad Moravou
Telefon: +420 572 591 800
E-mail: aquacup@aquacup.cz

U Trati 3134/36a
100 00 Praha 10
Telefon: +420 286 584 883
E-mail: praha@aquacup.cz